



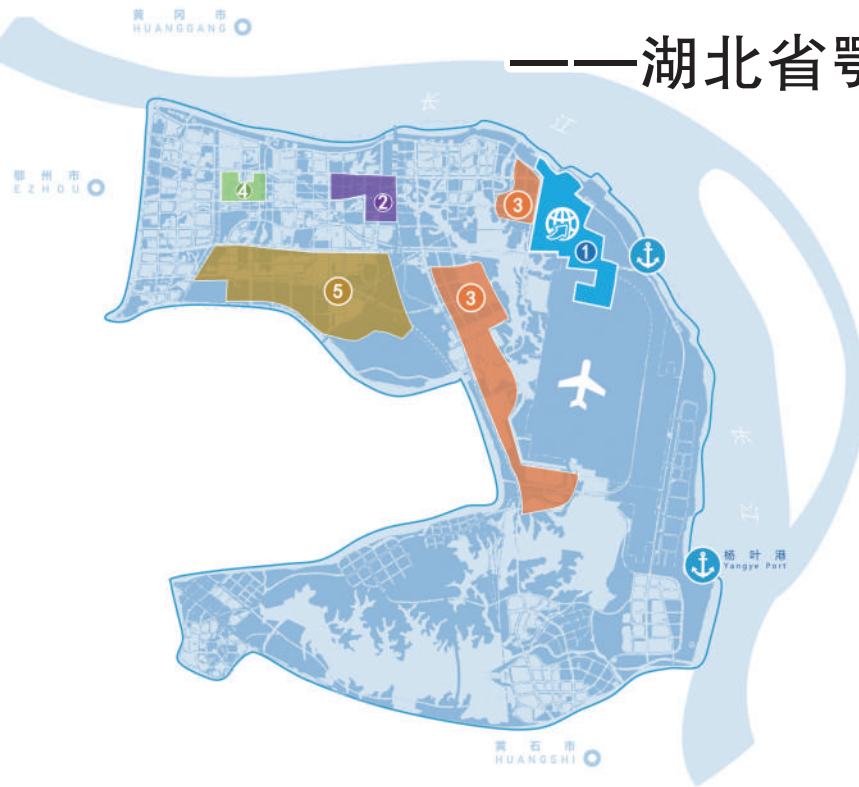
党的二十大报告作出“加快构建以国内大循环为主体、国内国际双循环相互促进的新发展格局”重大战略部署。湖北省委、省政府认真学习贯彻党的二十大精神，完整准确全面贯彻新发展理念，赋予鄂州“大力发展以武鄂黄黄为核心的武汉都市圈”“建设武鄂黄黄国际综合交通枢纽”“打造天河机场、花湖机场国际航空客货运‘双枢纽’”等新的定位和历史使命。鄂州市委、市政府全面学习贯彻党的二十大精神，主动对标省委、省政府工作要求，积极服务和融入新发展格局，举全市之力，奋力打造鄂州花湖机场国际一流航空货运枢纽，为湖北打造国内大循环重要节点和国内国际双循环重要枢纽提供坚实支撑，助力湖北乃至长江中游城市群打开内陆新的对外开放“空中出海口”。



2022年7月17日，全货机顺利起飞。(《长江日报》 任勇)

奋力打造内陆对外开放“空中出海口”

——湖北省鄂州市加快建设花湖机场国际一流航空货运枢纽



一、亚洲第一个专业货运机场建成投运

鄂州花湖机场是全球第四个、亚洲第一个专业货运机场，位于湖北省鄂州市临空经济区，采用“航空货运枢纽+龙头航空物流企业”的国际主导模式，定位为货运枢纽、客运支线、公共平台。1.5小时飞行圈可覆盖五大国家级城市群，辐射全国90%的经济总量、80%的人口，距离世界主要城市仅一夜之隔。作为湖北省“一号工程”，鄂州花湖机场于2018年2月获批，2022年7月17日正式投运，创造了国内机场审批最快、建设最快的鄂州速度，开创多项全国之最、行业第一，被国家民航总局列为首批“四型机场”示范项目。花湖机场占地面积1189公顷，已建设东西两条4E标准远距平行跑道、4条E类平行滑行道、126个机位停机坪、1.5万平方米航站楼、2.4万平方米货运用房、124个机位站坪，以及空管、消防救援、供电、供水等配套设施。

二、奋力建设国际一流航空货运枢纽

鄂州市委、市政府出台《关于打造鄂州花湖机场国际一流航空货运枢纽的实施意见》提出：依托花湖机场，借鉴世界先进航空货运枢纽成功经验，围绕机场、设施、组织、服务、产业、港城、开放、环境等八个方面对标，打造具有国际国内双向辐射网络和高端产业集聚发展能力的国际一流航空货运枢纽。

——到2025年，开通国际货运航线10条左右、国内航线50条左右，辐射全国、畅达全球的国际航空货运网络基本形成。

——到2030年，基础设施网络基本健全，多式联运体系基本建立，“双枢纽”格局基本形成，运行组织效率和服务水平国内领先，旅客吞吐量达到150万人次、货邮吞吐量达到330万吨。

——临空产业园区各具特色，相拥发展，航空物流、智能制造、医疗健康、光电子信息产业快速发展，国家级临空经济示范区产业功能和空间架构初步形成。

——空港新城初具规模，口岸开放、综合保税功能基本完备，综合保税区 and 自贸区联动创新区等开放平台建成见效。

——营商环境全面对接国际标准，成为引领中部地区发展、服务全国、连通世界的内陆开放发展新高地。



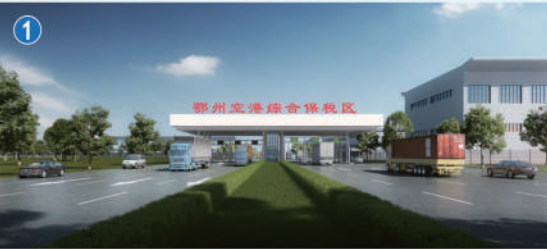
2022年7月17日，来自顺丰的两架全货机陆续抵达。(新华社 肖艺九)



厦门航空在鄂州的首趟航班正在过水门 (何旭峰 摄)

一区四园产业格局

鄂州综合保税区 | COMPREHENSIVE BONDED ZONE



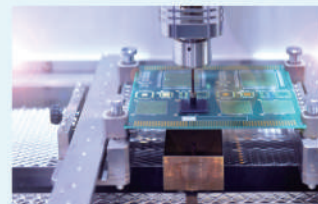
四大主导产业园 | FOUR LEADING INDUSTRIAL PARKS

2 光电子产业园

Optoelectronic Information Industrial Park

园区总面积1.46平方公里，位于鄂东大道以南、燕沙路以东，重点发展集成电路、新型显示、光通信、智能网联汽车等产业。

With a total area of 1.46 square kilometers, the Optoelectronic Information Industrial Park is located to the south of Edong Avenue and east of Yansha Road, focusing on the development of integrated circuits, new displays, optical communications, intelligent networked vehicles and other industries.



3 智能制造和航空物流产业园

Intelligent Manufacturing and Aviation Logistics Industrial Park

总面积8.26平方公里，位于机场西侧、花马湖北岸，重点发展飞机改装维修及零部件制造(MRO)、航空复合材料再制造、智能物流设备制造、3D打印、智能终端、人工智能以及航空货运、航空快递、保税物流、冷链物流、跨境电商、分拨转运、现代仓储、全球货代、供应链管理等行业。

With a total area of 8.26 square kilometers, it is located on the west side of Huahu Airport and on the northwest bank of Huama Lake, and focuses on air freight, air express, bonded logistics, cold chain logistics, cross-border e-commerce, distribution and transshipment, modern warehousing, global freight forwarding, supply chain management and other industries.



4 医疗健康产业园

Medical and Health Industrial Park

总面积0.6平方公里，位于鄂东大道东侧、孙权大道西侧，重点发展基因、疫苗等生物制药、生物制品的生产流通，医疗器械的研发与生产流通，血液供应及活体器官移植，精准诊疗技术，智慧医疗以及高端养老服务，健康管理与服务等。

With a total area of 0.6 square kilometers, it is located on the east side of Edong Avenue and on the west side of Sun Quan Avenue. It focuses on the production & circulation of biopharmaceuticals and biological products such as genes and vaccines, the R&D and production & circulation of medical devices, blood supply and living organ transplantation, precision diagnosis and treatment technology, smart medical care and high-end health care services, health management, etc.



5 鄂州航空物流产业园

Ezhou Aviation Logistics Industrial Park

总面积10平方公里，位于中央商务区南侧，北至吴楚大道、西至球团矿铁路支线，南至葛山大道东延，打造具有较强竞争力的快速企业集群；拓展鄂州民用机场的航空货运网络，促进空铁衔接，提升对航空货源的地面集散能力，同时发挥为四大重点产业延链、补链、强链的作用。

With a total area of 10 square kilometers, it is located on the south side of the Central Business District, with Wuchu Avenue in the north, the pellet railway branch line in the west, and Geshan Avenue in the south, extending eastward to create a cluster of express delivery companies with strong competitiveness. It will expand the air cargo network of Ezhou Huahu Airport, promote the connection between air and rail, improve the ground distribution capacity of air cargo sources, and at the same time it will play the role of extending, supplementing and strengthening the chain for the four key industries.



三、“空中出海口”初具雏形

——航线网络初步形成。现已开通8条国内客运航线、连通10个航点(北京、上海、厦门、重庆、温州、济南、广州、哈尔滨、大连、海口)；开通至深圳、上海货运航线，每周常态化开行3个航班。2023年，将开通40条国内、4条国际货运航线，构建全货机、专业化、轴辐式货运航线网络，有效覆盖国家物流枢纽和城市群。

——航空口岸临时开放。国际机组人员通道和转运中心国际货站竣工验收，取得民航行业验收报告。2023年1月6日，国办批准鄂州航空口岸临时开放。鄂州将继续争取国家和省有关部门支持，将花湖机场列入2023年度开放审理计划，推进航空口岸正式开放。

——综保区申建全面提速。按照“边申报边建设”的思路，在以0.87平方公里规模申报的同时，做好2.59平方公里空港综合保税区的统筹规划，综保区一期项目正在进行场地平整。下一步，将进一步完善规划方案，加快综保区建设。

——集疏运体系初具规模。花湖机场空陆联运项目入选国家第四批多式联运示范工程创建名单。S203鄂州段、机场高速一期已建成通车，武阳高速鄂州段已贯通。临空经济区“五横六纵”、燕机长江大桥及接线工程、新港高速(鄂州段)全面开工，武汉新城至花湖机场快速通道、机场高速二期、机场南北通道等项目加快推进。机场高铁联络线方案进入决策程序。下一步，鄂州将加快推进配套港口、公路和铁路建设，打造多式联运集疏运体系。

——转运中心即将投用。土建工程已完成质量验收，预计2023年3月完成消防验收、4月启动行业验收；分拣系统工程正在抓紧开展设备联合调试，预计2023年7月投入使用；国际货站现已具备运营条件。到2025年，快件年处理能力预计可达到6.88亿票，每日快件分拣量227.7万票。

——配套设施同步推进。会展中心、文化中心、体育中心、公共卫生临床中心、中医特色医院、特色学校、五星级大酒店、人才公寓等公共配套设施即将建成投用。

——临空产业加速聚集。围绕航空物流、智能制造、医疗健康、光电子信息四大产业，鄂州全力以赴抓招商、兴产业，全力以赴抓要素、强保障，全力以赴抓服务、提效能，全力打造临空经济发展新高地，引进外向型市场主体项目54个。中关村智酷、明理医疗、中康众盛等一批产业项目落地建设。2023年，鄂州拟推进522个亿元以上重大项目，投资总额达4230多亿元，涵盖基础设施、先进制造、现代服务等各个领域。

——内陆自由贸易港正在探索。深入研究政策、模式、制度创新，打造特殊政策先行区、外贸模式创新示范区、制度建设试验区，积极探索建设花湖机场内陆自由贸易港。

鄂州花湖机场建成投运为鄂州插上了腾飞的翅膀。这是一座正在起飞的城，这是一座拥有锦绣未来的城市！站在新的历史起点上，鄂州市委、市政府正团结带领全市百万市民，乘着党的二十大的强劲东风，拥抱新时代、奋进新征程，为加快建设“两区一枢纽”(武汉都市圈协同发展示范区、全国城乡融合发展示范区、国际一流航空货运枢纽)而努力奋斗！一个引领中部地区发展、服务全国、连通世界的内陆开放“空中出海口”正在崛起！



鄂州花湖机场航站楼 (《中国民航报》 汪洋)